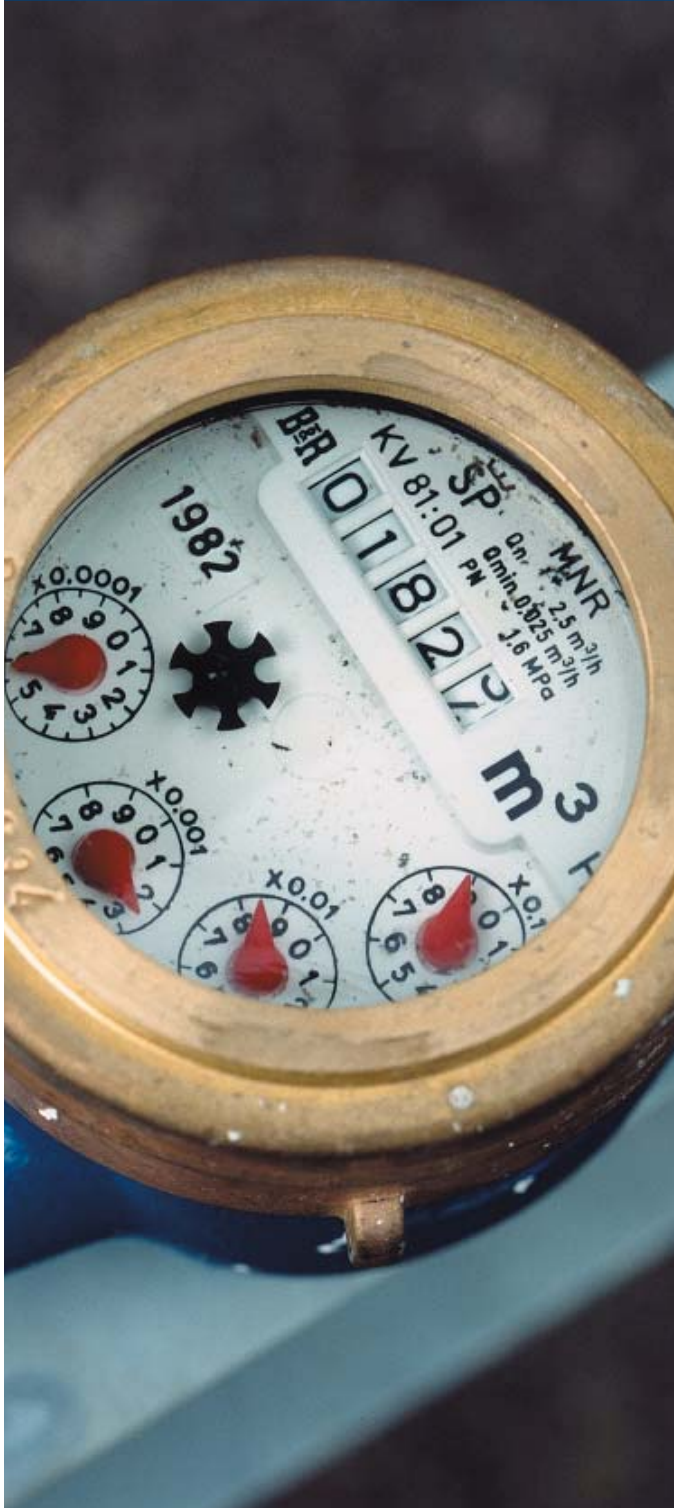




Kalmar Vatten



VA-TAXA 2016

Beslutad av kommunfullmäktige
den 14 december 2015, §220
och
28 november 2011, §226

0480 - 45 12 10

www.kalmarvatten.se

Bolag

Huvudman för Kalmar kommuns allmänna va-anläggning är sedan den 1 juni 1994 Kalmar Vatten AB.

Kalmar Vatten AB ägs av Kalmar kommunbolag AB, som i sin tur ägs av Kalmar kommun.

Kalmar Vatten AB
Box 817, 391 28 KALMAR
Besöksadress: Trädgårdsgatan 10
Kundservice: 0480 - 45 12 10

Upplysning anläggningsavgifter

Telefon: 0480 - 45 14 23

Upplysning bruksavgifter

Telefon: 0480 - 45 12 10

Upplysning vattenmätare

Telefon: 0480 - 45 12 72

TAXA
FÖR KALMAR VATTEN AB'S
ALLMÄNNA VATTEN- OCH AVLOPPSANLÄGGNING
I KALMAR KOMMUN (VA-taxa)

Beslutad av kommunfullmäktige den 14 december 2015, §220 och 28 november 2011, §226

§ 1

För att täcka kostnader för Kalmar Vatten AB's allmänna vatten- och avloppsanläggning skall ägare av fastighet eller annan avgiftsskyldig inom anläggningens verksamhetsområde betala avgifter enligt denna taxa.

Avgiftsskyldig är alternativt den som enligt 2 och 4 §§ lagen om allmänna vattentjänster (2006:412) jämställs med fastighetsägare.

§ 2

Avgifterna utgörs av **anläggningsavgifter** (engångsavgifter) och **brukningsavgifter** (periodiska avgifter) inklusive lagstadgad mervärdesskatt. Avgiftsbeloppen anges i denna taxa, exklusive mervärdesskatt och inklusive mervärdesskatt. Mervärdesskatten är för närvarande 25 %.

§ 3

Fastigheterna indelas i **bostadsfastighet, annan fastighet, obebyggd fastighet och allmän platsmark**.

Bostadsfastighet är fastighet som uteslutande eller huvudsakligen är bebyggd eller enligt beviljat bygglov/ bygganmälan avses att bebyggas för bostadsändamål. Med bostadsfastighet jämställs fastighet som uteslutande eller huvudsakligen är bebyggd eller enligt beviljat bygglov/ bygganmälan avses bebyggas för följande ändamål:

Kontor	Hotell	Utbildning
Förvaltning	Restauranger	Sjukvård
Butiker	Hantverk	Samlingslokaler
Utställningslokaler	Småindustri	

Annan fastighet är fastighet som uteslutande eller huvudsakligen är bebyggd eller enligt beviljat bygglov/ bygganmälan avses att bebyggas för annat ändamål än bostadsändamål och som inte enligt ovan jämföras med bostadsfastighet.

Obebyggd fastighet är fastighet som enligt detaljplan är avsedd för bebyggande.

Allmän platsmark är mark som enligt detaljplan enligt plan- och bygglagen (1987:10) redovisas som allmän plats, eller om marken inte innefattas av detaljplan, väg eller mark som i övrigt motsvarar sådan mark.

§ 4

4.1 Avgiftsskyldighet föreligger för nedan angivna ändamål:

Ändamål	Anläggningsavgift	Brukningsavgift
V, vattenförsörjning	x	x
S, spillvattenavlopp	x	x
Df, dag- och dränvattenavlopp från fastighet	x	x
Dg, dagvattenavlopp från allmän platsmark	x	x

4.2 Avgiftsskyldighet för vart och ett av ändamålen V, S och Df inträder när Kalmar Vatten AB upprättat förbindelsepunkt för ändamålet och informerat fastighetsägaren om förbindelsepunktens läge.

Avleds Df till den allmänna anläggningen utan att förbindelsepunkt upprättats, inträder avgiftsskyldighet när åtgärden för bortledandet av dagvatten blivit utförda och fastighetsägaren informerats om detta.

Härvid förutsätts att samtliga i 24 § första stycket 1 och 2 i lagen om allmänna vattentjänster angivna förutsättningar för avgiftsskyldighet är uppfyllda.

4.3 Avgiftsskyldighet för ändamålet Dg inträder när åtgärder för bortledande av dagvatten blivit utförda och fastighetsägaren informerats om detta.

4.4 Avgiftsskyldighet för ändamålet Dg gäller även den som ansvarar för att allmän platsmark ställs i ordning och underhålls, om förutsättningarna i 27 § i lagen om allmänna vattentjänster är uppfyllda.

4.5 Anläggningsavgift skall beräknas enligt taxa som gäller vid den tidpunkt när avgiftsskyldighet inträder.

ANLÄGGNINGSAVGIFTER (§§ 5-13)

§ 5

5.1 För **bostadsfastighet** och därmed enligt § 3 jämställd fastighet skall erläggas anläggningsavgift.

Avgift utgår per fastighet med:

	Exkl moms	Inkl moms
a) en avgift avseende en uppsättning servisledningar till förbindelsepunkter för vatten, spillvatten samt dag- och dränvattenavlopp ...om kr	35.400:-	44.250:-
b) en grundavgift ...om kr	35.400:-	44.250:-
c) en avgift per m ² tomtyta ...om kr	31:-	38:75
d) en avgift per lägenhet ...om kr	21.180:-	26.475:-
e)* en avgift för bortledande av Df, om bortledande av dagvatten sker utan att förbindelsepunkt för Df upprättats ...om kr	7.080:-	8.850:-

* Avgift enligt 5.1 e) tas ej ut om avgift uttages för Df enligt 5.1 a). I det fall avgift enligt 5.1 e) tas ut reduceras avgift enligt 5.1 a) enligt § 8 eftersom servisledning i detta inte lagts.

Föreligger ej avgiftsskyldighet för samtliga i 4.1 angivna ändamål, se § 8.

SÄRTAXA

Anläggningsavgifter (§ § 5-13) utmed sträckan Kåremo, Slakmöre, Nyttorp och Fågelsudd, endast vatten och spillvatten.

Gäller fr om 2012-01-01. Særtaxa antagen av Kommunfullmäktige den 28 november 2011, §226.

§ 5

5.1 För **bostadsfastighet** och därmed enligt § 3 jämställd fastighet skall erläggas anläggningsavgift.

Avgift utgår per fastighet med:

Full avgift (kr)

	Exkl moms	Inkl moms
a) en avgift avseende en uppsättning servisledningar till förbindelsepunkter för vatten och spillvatten ... om kr	43.800:-	54.750:-
b) en grundavgift ...om kr	41.800:-	52.250:-
c) en avgift per m ² tomtyta ...om kr	16:-	20:-
d) en avgift per lägenhet ...om kr	13.560:-	16.950:-

Avgiftsreduktion: Del av full avgift som betalas

Avgiftsändamål: Spillvatten 80 % Vatten 20 %

Avgift enligt 5.1 c) reduceras för större fastighet. Avgift uttryckt i kronor framgår av följande tabell:

Tomtyta för bostadsfastighet med högst två lägenheter	Exkl moms	Inkl moms
Delen 801 - 1 500 m ²	9:60 per m ²	12:00 per m ²
Delen 1 501 - 3 000 m ²	5:60 per m ²	7:00 per m ²

Tomtyta för bostadsfastighet med tre eller flera lägenheter och för fastighet som enligt §3 jämställs med bostadsfastighet.	Exkl moms	Inkl moms
Delen 3 001 m ² -	3:20 per m ²	4:00 per m ²

5.2 Är förbindelsepunkter gemensamma för två eller flera fastigheter, fördelas servisavgiften enligt 5.1 a) lika mellan fastigheterna.

5.3 Tomtytan utgörs av fastighetens areal enligt förrättningskarta, nybyggnadskarta eller annan karta som Kalmar Vatten AB godkänner.

Avgift enligt 5.1 c) reduceras för större fastighet. Reducerad avgift uttryckt i procent av full avgift framgår av följande tabell:

Tomtyta för bostadsfastighet med högst två lägenheter *	Reducerad avgift
Delen 1 201 - 2 000 m ²	75 %
Delen 2 001 - 3 000 m ²	60 %
Delen 3 001 - m ²	0 %

* Gäller ej särtaxa utmed sträckan Kåremo, Slakmöre, Nyttorp och Fågelsudd.

Tomtyta för bostadsfastighet och för gemensamhetsanläggning eller marksamfällighet för va med tre eller flera lägenheter samt för fastighet som enligt § 3 jämföras med bostadsfastighet *	Reducerad avgift
Delen 3 001 - 5 000 m ²	75 %
Delen 5 001 - 10 000 m ²	60 %
Delen 10 001 - m ²	50 %

* Gäller ej särtaxa utmed sträckan Kåremo, Slakmöre, Nyttorp och Fågelsudd.

5.4 Lägenhetsantalet bestäms efter de ritningar enligt vilka bygglov/ byggnämnan beviljats, eller efter annan ritning eller uppmätning som Kalmar Vatten AB godkänner.

Lägenhet: Ett eller flera utrymmen i byggnad som i upplåtelsehänseende bildar en bostadsenhet.

Bostadsenhet skall bestå av minst 1 rum och kök eller kokmöjlighet (kokvrå/ kokskåp).

I fråga om sådana utrymmen i bostadsfastighet, eller därmed jämförd fastighet, som används för i § 3 andra stycket avsedda ändamål räknas varje påbörjat 150-tal m² bruttoarea (BTA) enligt Svensk Standard SS 02 10 53 som en lägenhet.

5.5 Ökas fastighets tomtyta skall erläggas avgift enligt 5.1 c) för tillkommande tomtyta som

härör från fastighet för vilken tomtteavgift inte skall anses vara förut erlagd.

Vid beräkning av avgift för tillkommande tomtyta skall iakttas reduktionsreglerna i 5.3.

5.6 Sker om- eller tillbyggnad, uppförs ytterligare byggnad eller ersätts riven bebyggelse på fastighet skall erläggas avgift enligt 5.1 d) för varje tillkommande lägenhet.

5.7 Tillkommer bortledning av Df till den allmänna anläggningen utan att förbindelsepunkt för Df upprättats, skall erläggas avgift enligt 5.1 e).

5.8 För gemensamhetsanläggning eller marksamfällighet för va skall erläggas en servisavgift enligt 5.1 a), en grundavgift per fastighet enligt 5.1 b), tomtteavgift enligt 5.1 c) för den sammanlagda ytan av enskilt och/eller gemensamt ägda fastigheter, lägenhetsavgift enligt 5.1 d) för ingående lägenheter samt en avgift enligt 5.1 e).

§ 6

6.1 För *annan fastighet* skall erläggas anläggningsavgift.

Avgift utgår per fastighet med:

	Exkl moms	Inkl moms
a) en avgift avseende en uppsättning servisledningar till förbindelsepunkter för vatten, spillvatten samt dag- och dränvattenavlopp ...om kr	47.100:-	58.875:-
b) en grundavgift ...om kr	35.400:-	44.250:-
c) en avgift per m ² tomtyta ...om kr	60:-	75:-
d)* en avgift för bortledande av Df, om bortledande av dagvatten sker utan att förbindelsepunkt för Df upprättatsom kr	9.420:-	11.775:-

* Avgift enligt 6.1 d) tas ej ut om avgift uttages för Df enligt 6.1 a). I det fall avgift enligt 6.1 d) tas ut reduceras avgift enligt 6.1 a) enligt § 8 eftersom servisledning i detta inte lagts.

Föreligger ej avgiftsskyldighet för samtliga i 4.1 angivna ändamål, se § 8.

6.2 Är förbindelsepunkter gemensamma för två eller flera fastigheter, fördelas servisavgiften enligt 6.1 a) lika mellan fastigheterna.

6.3 Tomtytan utgörs av fastighetens areal enligt förrättningskarta, nybyggnadskarta eller annan karta som Kalmar Vatten AB godkänner.

Avgift enligt 6.1 c) reduceras för större fastighet. Reducerad avgift uttryckt i procent av full avgift framgår av följande tabell:

Tomtyta	Reducerad avgift
Delen 5 001 - 10 000 m ²	75 %
Delen 10 001 - 20 000 m ²	60 %
Delen 20 001 - m ²	50 %

6.4 Kalmar Vatten AB kan, om godtagbar säkerhet ställs, medge anstånd med erläggande av tomyteavgift för andel av fastighets areal, motsvarande mark som tills vidare inte utnyttjas för verksamheten på fastigheten.

Anstånd medges för viss tid, högst 5 år. Om mark under anståndstiden genom fastighetsbildningsåtgärd frångår fastigheten upphör anståndsmedgivandet att gälla och resterande tomyteavgift förfaller till betalning.

6.5 Ökas fastighets tomyta, skall erläggas avgift enligt 6.1 c) för tillkommande tomyta som härrör från fastighet för vilken tomyteavgift inte skall anses vara förut erlagd.

Vid beräkning av avgift för tillkommande tomyta skall iakttas reduktionsreglerna i 6.3.

6.6 Tillkommer bortledning av Df till den allmänna anläggningen utan att förbindelsepunkt för Df upprättats, skall erläggas avgift enligt 6.1 d).

§ 7

7.1 För **obebyggd fastighet**, skall erläggas anläggningsavgift enligt följande:

	Bostadsfastighet	Annan fastighet
Servisavgift	5.1a 100%	6.1a 100%
Grundavgift	5.1b 100%	6.1b 100%
Tomtyteavgift	5.1c 100%	6.1c 70%
Lägenhetsavgift	5.1d 0%	-
Avgift för Df, om förbindelsepunkt för Df inte upprättats *	5.1e 100%	6.1d 100%

* för avgiftsändamålet Df tas endast en av avgifterna ut enligt 5.1 a) respektive 5.1 e), eller 6.1 a) respektive 6.1 d)

7.2 Bebyggs obebyggd fastighet, för vilken tidigare erlagts avgift enligt 7.1, skall erläggas avgifter enligt följande:

	Bostadsfastighet	Annan fastighet
Tomtyteavgift	-	6.1c 30%
Lägenhetsavgift	5.1d 100%	-

§ 8

8.1 Föreligger inte avgiftsskyldighet för samtliga i 4.1 angivna ändamål, nedsätts avgifterna enligt 5.1 resp 6.1 med procentsats som anges i följande tabell. (OBS! § 8.1 gäller ej särtaxa utmed sträckan Kåremo, Slakmöre, Nyttorp och Fågelsudd.)

Ändamål för vilket avgiftsskyldighet inte föreligger	Nedsättning
V, vatten	20 %
S, spillvattenavlopp	20 %
Df, dag- och dränvattenavlopp från fastighet	20 %
Dg, dagvattenavlopp från allmän platsmark	10 %

8.2 Inträder avgiftsskyldighet för ändamål, för vilket avgiftsskyldighet inte tidigare förelegat, skall erläggas tilläggsavgift motsvarande procentuell reduktion enligt 8.1. Tilläggsavgiften skall beräknas enligt den anläggningstaxa som gäller vid tidpunkten för avgiftsskyldighetens inträde för det ifrågavarande ändamålet.

§ 9

Den som svarar för att **allmän platsmark** ställs i ordning och underhålls skall erlägga anläggningsavgift.

Avgift utgår med:

	exkl moms	inkl moms
en avgift per m2 allmän platsmark för anordnande av dagvattenbortledning om kr.....	13:-	16:25

§ 10

Avgifter enligt §§ 5-9 är baserade på indextalet 314,09 (2015-09) i konsumentprisindex, KPI. När detta index ändras, har Kalmar Vatten AB rätt att reglera avgiftsbeloppen därefter, dock inte oftare än en gång årligen.

Vid reglering av taxan tillämpas följande:

- a) Tillägg eller avdrag på avgiftsbeloppen görs med viss procent.
- b) Procenttalet erhålls genom att den i antal enheter uttryckta indexförändring som utgör skillnaden mellan det närmast före beslut om avgiftsreglering publicerade indextalet och talet 314,09 omräknas till procent av sistnämnda tal. Erhållet procenttal avrundas till närmaste hela tal. Tillägg eller avdrag avrundas i sin tur beträffande avgift enligt 5.1 a), b), d) och e) samt 6.1 a), b) och d) till närmaste tiotal kronor, beträffande avgift enligt 5.1 c), 6.1 c) och 9 till närmaste krontal.
- c) Beslutad avgiftsändring tillämpas fr o m den dag ändringen enligt beslutet träder i kraft.

§ 11

Är det inte skäligt att för viss fastighet beräkna avgift enligt §§ 5-9 träffar Kalmar Vatten AB i stället avtal om avgiftens storlek.

Bebyggelsens lokalisering, terräng- eller markförhållandena eller andra omständigheter kan medföra att kostnaden för att bereda fastigheten möjlighet att bruka anläggningen blir avsevärt högre eller lägre än för fastigheter inom verksamhetsområdet i allmänhet. Erfordras för den allmänna anläggningen särskilda anordningar vid anslutning av fastighet (t ex pumpanläggningar) eller djupare förläggning av va-ledningar, kan Kalmar Vatten AB träffa avtal om ersättning utöver de avgifter som anges i denna taxa.

§ 12

12.1 Sedan avgiftsskyldighet inträtt, skall avgift betalas inom tid som anges i räkning.

12.2 Om fakturerat belopp inte betalas inom tid som anges i fakturan, kommer dröjsmålsränta enligt §6 Räntelagen, samt kostnader som är förenliga med dröjsmålet att påföras, för närvarande

påminnelseavgift 60 kr och inkassokostnad 180 kr (enligt Lag om ersättning för inkassokostnader).

12.3 Uppgår avgiften till belopp, som är betungande med hänsyn till fastighetens ekonomiska bärkraft och övriga omständigheter, skall om fastighetsägaren så begär och godtagbar säkerhet ställs, avgiften fördelas på årliga inbetalningar under viss tid, dock högst 10 år. Ränta skall erläggas enligt 5 § räntelagen på varje del av avgiften som förfaller till betalning i framtiden från den dag då den första inbetalningen skall ske till dess ifrågavarande del av avgiften betalas eller ränta skall erläggas enligt 12.2.

12.4 Avgiftsskyldighet enligt 5.5, 5.6, 6.5 eller 7.2 föreligger, då bygglov/ bygganmälan för avsett ändrat förhållande meddelats eller ändrat förhållande - t ex ökning av tomtyta - inträtt utan att bygglov/ bygganmälan erfordras eller meddelats. Det åligger fastighetsägaren att omgående anmäla till Kalmar Vatten AB när det ändrade förhållandet inträtt. Försummar fastighetsägaren denna anmälningsplikt, tas ut dröjsmålsränta enligt 12.2 för tiden från och med två månader efter det att avgiftsskyldighet inträtt och fram till dess tilläggsavgiften betalas.

§ 13

13.1 Om efter ansökan från fastighetsägare och särskilt medgivande av Kalmar Vatten AB ledningar utförts på annat sätt eller försetts med andra anordningar än Kalmar Vatten AB funnit erforderligt eller extra servisledning anlagts, skall fastighetsägare som begärt arbetets utförande ersätta Kalmar Vatten AB kostnader härför.

13.2 Begär fastighetsägare att ny servisledning skall utföras i stället för befintlig och finner Kalmar Vatten AB skäl att bifalla ansökan härom, är fastighetsägaren skyldig att bekosta dels den nya servisledningens allmänna del med det avdrag som befinns skäligt med hänsyn till den tidigare servisledningens ålder och skick, dels borttagandet av den tidigare servisledningens allmänna del.

13.3 Finner Kalmar Vatten AB att det är lämpligt att utföra ny servisledning i stället för och med annat läge än befintlig, är Kalmar Vatten AB skyldigt att ersätta fastighetsägaren hans kostnad för fastighetens del av den nya servisledningen och dess inkoppling med det avdrag som befinns skäligt med hänsyn till den tidigare servisledningens ålder och skick.

BRUKNINGSAVGIFTER (§§ 14-22)

§ 14

14.1 För bebyggd fastighet skall erläggas brukningsavgift. Avgift utgår per fastighet med:

a) en fast årlig avgift per mätarplats enligt nedanstående tabell:

Mätarstorlek	Avgift / år exkl moms	Avgift / år inkl moms
qn 2,5 m ³ / tim alt. Q ₃ 4 m ³ / tim	1.636:-	2.045:-
qn 6 m ³ / tim alt. Q ₃ 6-10 m ³ / tim	9.353:-	11.691:25 1)
qn 10 m ³ / tim alt. Q ₃ 16 m ³ / tim	18.697:-	23.371:25 2)
större än qn 10 m ³ / tim alt. Q ₃ större än 16 m ³ / tim	37.397:-	46.746:25 3)

Anm 1) Denna avgift gäller också för 2 eller 3 st parallellkopplade mätare qn 2,5 m³/tim alt. Q₃ 4 m³/ tim.

Anm 2) Denna avgift gäller också för 4 st parallellkopplade mätare qn 2,5 m³/tim alt. Q₃ 4 m³/ tim.

Anm 3) Denna avgift gäller också för parallellkopplade mätare av storlek qn 6 och qn 10 m³/tim alt. Q₃ 6-10 och Q₃ 16 m³/ tim.

Fast avgift då vattenmätare saknas	Kr exkl moms	Kr inkl moms
För fastighet för vilken föreligger avgiftsskyldighet för vattenförsörjning och / eller spillvattenavlopp och då vattenmätare saknas är den fasta avgiften per år	1.636:-	2.045:-

b) en avgift per m³ *levererat renvatten* för

V, vattenförsörjning	10:12	12:65
S, spillvattenavlopp	12:48	15:60
eller tillsammans	22:60	28:25

c) en **dagvattenavgift** D_f per år för

en- och tvåbostadsfastigheter	344:-	430:-
övriga fastigheter för varje påbörjat 2000-tal m ² tomtyta dock högst 20 000 m ² tomtyta	344:-	430:-

d) en **dagvattenavgift** D_g^* per år för

en- och tvåbostadsfastigheter	128:-	160:-
övriga fastigheter för varje påbörjat 2000-tal m ² tomtyta dock högst 20 000 m ² tomtyta	128:-	160:-

* Dagvatten D_g betyder att din fastighet ligger inom ett område där allmänna dagvattenledningar avleder vatten från gatorna i området.

e) För **industriellt avloppsvatten** med sådan sammansättning och föroreningshalt att det överstiger ifråga om organiskt material mätt såsom biokemisk oxygenförbrukning (BOD_7) 200 g/m³, ifråga om fosfor (P_{tot}) 7 g/m³, ifråga om kväve (N_{tot}) 40 g/m³ och ifråga om suspenderad substans (SS) 270 g/m³ utgår, utöver angivna värden, en tilläggsavgift enligt följande:

Industriellt avloppsvatten	Kr exkl moms	Kr inkl moms
Biokemisk oxygenförbrukning (BOD_7)	3:63 / kg	4:54 / kg
Fosfor total (P_{tot})	35:73 / kg	44:66 / kg
Kväve total (N_{tot})	35:73 / kg	44:66 / kg
Suspenderad substans (SS)	3:57 / kg	4:46 / kg

Utsläppt mängd/ sammansättning bestäms på sätt varom avtal eller annan överenskommelse träffas mellan Kalmar Vatten AB och fastighetsägaren eller efter Kalmar Vatten AB's uppskattning.

Spillvatten från bostadsfastigheter anses normalt ej innehålla extra föroreningsmängd.

Särskild reningsavgift per kg kan justeras beroende på driftförhållandena vid ifrågavarande

fastighet.

- f) en årlig avgift för **köksavfallskvarn** (Installation av köksavfallskvarn förutsätter särskilt tillstånd från Kalmar Vatten AB).

Köksavfallskvarn	Kr exkl moms	Kr inkl moms
För enskilt hushåll	441:-	551:25
För storhushåll	14.073:-	17.591:25

- g) en årlig avgift för **sprinkleranslutningar och motsvarande separata anslutningar för brandvattenförsörjning** enligt nedanstående tabell:
(Installation av särskilda brandvattenanläggningar förutsätter särskilt tillstånd från Kalmar Vatten AB).

Servisdimension	Avgift/år exkl moms	Avgift/år inkl moms
80 mm	4.198:-	5.247:50
100 mm	8.401:-	10.501:25
150 mm	14.702:-	18.377:50
större eller lika med 200 mm	21.000:-	26.250:-

14.2 För s k **byggvatten** skall för bostadsfastighet och med bostadsfastighet jämställd fastighet erläggas en avgift

Byggvatten	Kr exkl moms	Kr inkl moms
för första lägenheten	518:-	647:50
för lägenheter utöver 1 är avgiften per lägenhet	134:-	167:50

Som definition på lägenheter tillämpas bestämmelserna i § 5.

För annan fastighet skall byggvattenavgift erläggas efter mätt förbrukning eller, om byggnadsarbetena är av mindre omfattning, efter av Kalmar Vatten AB uppskattad mängd.

14.3 Fastighetsägaren är betalningsansvarig för allt vatten som levereras till fastigheten. Antas mätaren visa annan förbrukning än den verkliga, låter Kalmar Vatten AB undersöka mätaren, om Kalmar Vatten AB finner det nödvändigt eller om fastighetsägaren begär det.

Vid ovan avsedd undersökning eller prövning bestäms mätarens felvisning enligt SWEDACs föreskrifter.

Kan mätfelets storlek inte bestämmas eller har mätaren inte fungerat, har Kalmar Vatten AB rätt att uppskatta förbrukningen.

Har fastighetsägare begärt undersökning av vattenmätare och mätaren härvid godkänns, skall fastighetsägaren ersätta Kalmar Vatten AB för undersökningskostnaderna i enlighet med vad som framgår av § 16.

§ 15

Den som ansvarar för att allmän platsmark ställs i ordning och underhålls skall erlägga brukningsavgift för bortledning av dagvatten från gator och övrig mark (parkmark).

	Kr/år exkl moms	Kr/år inkl moms
en avgift per m ² allmän platsmark för bortledning av dagvatten	0:96*	1:20*

*För sammanlagd yta utöver 400 000 m² regleras avgiften enligt särskilt avtal.

§ 16

Har Kalmar Vatten AB på fastighetsägarens begäran vidtagit åtgärd eller har på grund av att fastighetsägaren åsidosatt sin skyldighet vattentillförseln avstängts eller reducerats eller annan åtgärd vidtagits av Kalmar Vatten AB debiteras följande avgifter:

	Kr exkl moms	Kr inkl moms
Utbyte av skadad vattenmätare på grund av försummelse, ovarsamhet eller dylikt från fastighetsägarens sida, exempelvis genom att mätare frusit sönder	825:-	1.031:25 1)

Vid av fastighetsägare begärd undersökning av vattenmätare och mätaren härvid godkänns	1.698:-	2.122:50 1)
Avstängning och påsläpp av vattentillförsel vid obetald faktura	1.193:-	1.491:25
Montering och demontering av strypbricka i vattenmätare	1.193:-	1.491:25
Avstängning och påsläpp av vattentillförsel, sommarmätare	825:-	1.031:25
Förgävesbesök (gäller vid överenskommet/ aviserat besök)	305:-	381:25
Länsning av vattenmätarbrunn	189:-	236:25

Avgifterna gäller under ordinarie arbetstid, vardagar 07.00 - 15.30.

Anm 1) Avgifterna gäller för vattenmätare qn 2,5 m³/tim alt. Q₃ 4 m³/ tim. För annan mätare debiteras Kalmar Vatten AB's självkostnad.

§ 17

Om Kalmar Vatten AB på önskemål av fastighetsägare bestämt att vattenförbrukningen för fastighet tills vidare inte skall fastställas genom mätare erläggs en avgift efter bedömning av Kalmar Vatten AB i varje särskilt fall.

Dock erläggs utöver den fasta avgiften enligt § 14.1 a) en avgift av minst:

	Kr/år exkl moms	Kr/år inkl moms
för V, vattenförsörjning	1.822:-	2.277:50
för S, spillvattenavlopp	2.246:-	2.807:50

§ 18

Avleds inte hela den levererade vattenmängden till avloppsnätet eller tillförs avloppsnätet större spillvattenmängd än som svarar mot levererad vattenmängd skall avgift för spillvattenavlopp erläggas efter den mängd spillvatten som avleds till avloppsnätet.

Mängden skall bestämmas genom mätning på fastighetsägarens bekostnad av ifrågavarande vatten- eller spillvattenmängd eller på annat sätt som överenskommits mellan Kalmar Vatten

AB och fastighetsägaren eller efter Kalmar Vatten AB's uppskattning.

En förutsättning för att avgiften för avlett spillvatten skall debiteras efter annan grund än efter levererad mängd vatten är att skillnaden mellan vatten- och spillvattenmängderna är avsevärd.

§ 19

Avgifter enligt §§ 14, 16, 17 och 18 är baserade på indextalet 314,09 (2015-09) i konsumentprisindex, KPI. När detta index ändras får Kalmar Vatten AB reglera avgiftsbeloppen därefter, dock inte oftare än en gång årligen.

Vid reglering av taxan tillämpas följande:

- a) Tillägg eller avdrag på avgiftsbeloppen görs med viss procent.
- b) Procenttalet erhålls genom att den i antal enheter uttryckta indexförändring som utgör skillnaden mellan det närmast före beslut om avgiftsreglering publicerade indextalet och talet 314,09 omräknas till procent av sistnämnda tal. Erhållet procenttal avrundas till närmaste hela tal. Tillägg eller avdrag avrundas i sin tur beträffande avgift enligt 14.1 a), c), d), f) och g), §§ 14.2, 16 och 17 till närmaste hela kronotal samt beträffande avgift enligt 14.1 b) och e) till närmaste hela öretal.
- c) Beslutad avgiftsändring tillämpas från och med den 1 januari året efter beslut.

§ 20

Är det inte skäligt att för viss fastighet beräkna avgift enligt §§ 14, 17 och 18 träffar Kalmar Vatten AB i stället avtal om avgiftens storlek.

§ 21

Avgift enligt 14.1 a), f) och g) och § 17 debiteras i efterskott per månad eller per kvartal för tid till och med räkningens förfallodag enligt beslut av Kalmar Vatten AB. Avgift enligt 14.1 b), c), d) och e), debiteras i efterskott på grundval av enligt mätning förbrukad vattenmängd eller annan grund som anges i §§ 14, 17 och 18.

Om fakturerat belopp inte betalas inom tid som anges i fakturan, kommer dröjsmålsränta enligt §6 Räntelagen, samt kostnader som är förenliga med dröjsmålet att påföras, för närvarande på-

minnelseavgift 60 kr och inkassokostnad 180 kr (enligt Lag om ersättning för inkassokostnader).

Sker enligt Kalmar Vatten AB's beslut mätaravläsning inte för varje debitering, får mellanliggande debiteringar ske efter uppskattad förbrukning. Mätaravläsning och debitering efter verklig förbrukning bör ske i genomsnitt minst en gång per år. Avläsning och debitering bör därjämte ske på fastighetsägarens begäran med anledning av fastighetsöverlåtelse.

§ 22

Har fastighetsägare begärt att Kalmar Vatten AB skall företa åtgärd för att underlätta eller möjliggöra hans brukande av anläggningen i visst fall eller har i övrigt särskild åtgärd påkallats på grund av fastigheternas va-förhållanden har Kalmar Vatten AB rätt att träffa avtal om bruksavgiftens storlek.

TAXANS INFÖRANDE

§ 23

Denna taxa skall gälla fr o m den 1 januari 2016.

* * *

Mål som rör tvist mellan fastighetsägare och Kalmar Vatten AB beträffande tillämpning och tolkning av denna taxa prövas av Mark- och miljödomstolen vid Växjö tingsrätt jämlikt 53 § lagen om allmänna vattentjänster.



Kalmar Vatten

Kalmar Vatten AB

Box 817, 391 28 Kalmar

Besöksadress: Trädgårdsgatan 10

Tel: 0480 - 45 12 10 | Fax: 0480 - 45 11 50

E-post: info@kvab.kalmar.se

Hemsida: www.kalmarvatten.se
